

**KREKENAVOS REGIONINIO PARKO
LANKYTOJŲ MONITORINGO
ATASKAITA
2020 M.**



2021 m.

I. LANKYTOJŲ MONITORINGO VIETŲ IR NAUDOTŲ SKAIČIAVIMO METODŲ APIBŪDINIMAS

Siekiant sužinoti lankytojų skaičių Krekenavos regioninio parke 2020 metais, buvo vykdytas lankytojų monitoringas. Lankytojų fiksavimas vyko naudojant tiesioginį ir netiesioginį lankytojų skaičiavimo metodą. Tiesioginiam skaičiavimui buvo parinktos lankomiausios parko vietos, turinčios gamtinių, kultūrinių, rekreacinių ir informacinių aspektų: Krekenavos regioninio parko lankytojų centras, apžvalgos bokštas, Nevėžio upės slėnio pažintinis takas, Bakainių piliakalnis, poilsiavietė prie Krekenavos tvenkinio. Tiesioginį skaičiavimą atliko parko direkcijos darbuotojai ir praktikantai. Netiesioginio skaičiavimo būdu gauti duomenys apie lankytojų skaičių iš Pašilių stumbryno, J. Tumo-Vaižganto ir knygnešių muziejaus, Upytės tradicinių amatų centro, Krekenavos bazilikos bei keturių kaimo turizmo sodybų.

Krekenavos regioninio parko lankytojų centras

Lankytojų centras – tai vartai į Krekenavos regioninį parką. Lankytojų centre teikiama profesionali bei visapusiška informacija apie Krekenavos regioninio parko gamtos ir kultūros paveldo vertybes, lankytinas vietas, pažintinio turizmo ir poilsiavimo galimybes. Centre veikia nuolatinė ekspozicija, organizuojamos parodos, edukaciniai, gamtiniai ir kultūriniai renginiai. Dėl Covid-19 pandemijos 4 mėnesių karantino laikotarpiu neveikė ekspozicija bei nebuvo organizuojami renginiai.

Direkcija vykdė tiesioginį lankytojų skaičiavimo metodą. Lankytojai buvo skaičiuojami lankytojų centro darbo metu, t. y. pirmadienį – šeštadienį, o laikotarpiu nuo liepos 19 d. iki rugpjūčio 30 d. - lankytojų centras dirbo visomis savaitės dienomis, darbo laiku.

Apžvalgos bokštas

Apžvalgos bokšto aikštelė įrengta 25 m aukštyje nuo žemės paviršiaus. Visas jo aukštis – 30 m. Iš aikštelės galima grožėtis Nevėžio slėniu ir apžvelgti aplinkines teritorijas maždaug 10 km atstumu. Slėnyje puikiai matosi išsirangiusi Nevėžio upė, įvairių formų senvagės, užutekiai. Tolumoje matyti Krekenavos miestelis, mažosios bazilikos bokštai, buvusio Slabados malūno užtvanka, Krekenavos tvenkinys, apsuptos dirbamų laukų ir pievų ūkininkų sodybos ir miškų platybės.

Dėl šalyje paskelbto karantino laikotarpiu nuo balandžio 23 d. iki gegužės 18 d. buvo uždarytas apžvalgos bokštas, jame buvo draudžiama lankytis.

Direkcija vykdė tiesioginį lankytojų skaičiavimo metodą, kurio metu lankytojų skaičius buvo skaičiuojamas tiesiogiai lankytojų centro darbo metu (pirmadienis – šeštadienis) bei sekmadieniais (nuo liepos 19 d. iki rugpjūčio 30 d.) darbo laiku, kitu laiku – stebint vaizdo kamerų įrašus.

Nevėžio upės slėnio pažintinis takas

Nevėžio upės slėnio pėsčiųjų pažintinis takas vingiuoja tarp senvagių, per pavasario potvynio metu užliejamas pievas ir Gringalių miško pakraščiu (Krekenavos g-jos 38 kv.). Tako ilgis – 1,6 km. Žingsniuojant taku, galima stebėti senvages, susipažinti su Nevėžio senslėnio gamtine įvairove.

Pažintiniame take įrengtas medinis 6 metrų aukščio apžvalgos bokštas, iš kurio atsiveria panorama į Nevėžio slėnį, dviračių stovai, suolai. Informaciniuose stenduose pateikta informacija apie senvagių susidarymą ir raidą, vertingas buveines, augalus ir gyvūnus. Vandens turistams upės pakrantėje pastatyta nuoroda į taką ir įrengta atokvėpio vieta.

Tiesioginis stebėjimas vyko 5 dienas – po vieną penkis turizmo sezono mėnesius: gegužę, birželį, liepą, rugpjūtį, rugsėjį.

Bakainių piliakalnis

Bakainių piliakalnis su priešpiliu – kultūros paminklas. Tai vienas gražiausių regioninio parko kalvų, nuo kurios atsiveria puiki panorama. Pilimi vadinamas piliakalnis yra Liaudės upės kairiajame krante, 1,4 km į vakarus nuo Liaudės ir Nevėžio santakos, šalia Bakainių kaimo. Piliakalnį iš trijų pusių supa upė, o iš šiaurės saugo pylimas. Piliakalnis datuojamas II tūkst. pradžia – XIV a.

Piliakalnis yra pritaikytas lankymui: greta įrengta automobilių stovėjimo aikštelė, dviračių stovai, suolai poilsiui, laiptai, skirti apžvelgti piliakalnio kompleksą nuo gynybinio pylimo bei paties piliakalnio. Piliakalnyje švenčiamos šventės ir atmintinos dienos: Joninės, Lietuvos karaliaus Mindaugo karūnavimo diena, Baltų vienybės diena ir kt.

2020 m. piliakalnio apsauginio pylimo apžvalgos aikštelėje įrengtas permatomas informacinis stendas, kuriame galima pamatyti kaip atrodė prieš kelis šimtmečius buvę piliakalnio įtvirtinimai.

Direkcija lankytojus skaičiavo tiesioginiu būdu. Tiesioginis stebėjimas vyko 5 dienas – po vieną penkis turizmo sezono mėnesius: gegužę, birželį, liepą, rugpjūtį, rugsėjį.

Poilsiavietė prie Krekenavos tvenkinio

Poilsiavietė prie Krekenavos tvenkinio (10 vietų), įrengta ant Nevėžio upės kranto, skirta poilsiautojams, atvažiuojantiems autotransportu, dviračiais bei vandens turistams. Poilsiavietėje įrengta lankymui reikalinga infrastruktūra: pavėsinė, lauko tualetas, persirengimo kabina, laužavietė, tvenkinyje pantoninis tiltas.

Tiesioginis lankytojų stebėjimas vyko 5 dienas – po vieną penkis turizmo sezono mėnesius: gegužę, birželį, liepą, rugpjūtį, rugsėjį.

II. REZULTATUS ILIUSTRUOJANČIOS LENTELĖS, GRAFIKAI

1 lentelė. Lankytojų skaičius Krekenavos regioniniame parke 2020 m. 16 lankytojų monitoringo vykdymo taškų.

TIESIOGINIO MONITORINGO VIETOS	TIKSLINĖ LANKYTOJŲ GRUPĖ	UŽFIKSUOTA LANKYTOJŲ	IŠDALINTA ANKETŲ	UŽPILDYTA ANKETŲ	DUOMENŲ RINKIMO DIENOS
Lankytojų centras	Pavieniai lankytojai, grupės, šeimos, užsieniečiai	7 675	-	-	Nuolat
Edukacinėse programose	Grupės	969	-	-	Nuolat
Ekskursijose, žygiuose	Grupės, šeimos	109	-	-	Nuolat
Apžvalgos bokštas	Pavieniai lankytojai, grupės, šeimos, užsieniečiai	29 026	-	-	Nuolat
Nevėžio upės slėnio pažintinis takas	Pavieniai lankytojai, grupės, šeimos	1 672	-	-	5
Bakainių piliakalnis	Pavieniai lankytojai, grupės, šeimos	5 562	-	-	5
Poilsiavietė prie Krekenavos tvenkinio	Pavieniai lankytojai, grupės, šeimos	2 920	-	-	5
Viso:		47 933	-	-	-

NETIESIOGINIO MONITORINGO VIETOS	TIKSLINĖ GRUPĖ	UŽFIKSUOTA LANKYTOJŲ	DUOMENŲ RINKIMO LAIKOTARPIS	KOMENTARAI
J. Tumo-Vaižganto ir knygnešių muziejus	Grupės	653	I-IV ketv.	Nuolat
Pašilių stumbrynas	Pavieniai lankytojai, grupės, šeimos	15000	I-IV ketv.	Nuolat
Kaimo turizmo sodybos (4 vnt.)	Lankytojai su nakvyne	1 769	I-IV ketv.	Nuolat
Upytės tradicinių amatų centras	Grupės	5 882	I-IV ketv.	Nuolat
Piligrimų duomenys (Krekenavos bazilika)	Pavieniai lankytojai, grupės, šeimos	2 500	I-IV ketv.	Nuolat
Viso:		25 804		
Bendras užfiksuotas lankytojų skaičius ST		73737		

Lankytojų stebėjimo rezultatai

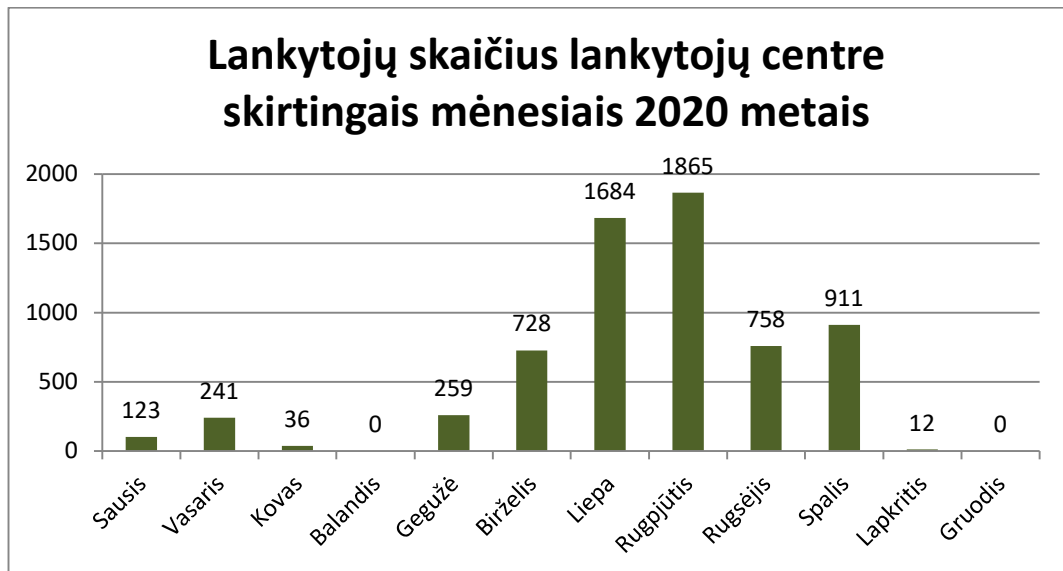
2020 metais Krekenavos regioniniame parke vykdant monitoringą, išaiškėja, jog daugiausia lankytojų buvo Apžvalgos bokšte (40 proc.) ir Pašilių stumbryne (20 proc.), mažiausiai iš stebėtų objektų buvo lankomas Tumu Vaižganto ir knygnešių muziejus. Vykdamas monitoringą skirtingose vietose tą pačią dieną, pastebėta, jog vieno apsilankymo metu lankytojai Krekenavos regioniniame parke paprastai aplanko ne vieną lankytiną objektą.

II. SEZONIŠKUMAS

Krekenavos regioninio parko lankytojų centras

Bendras lankytojų skaičius – 7675

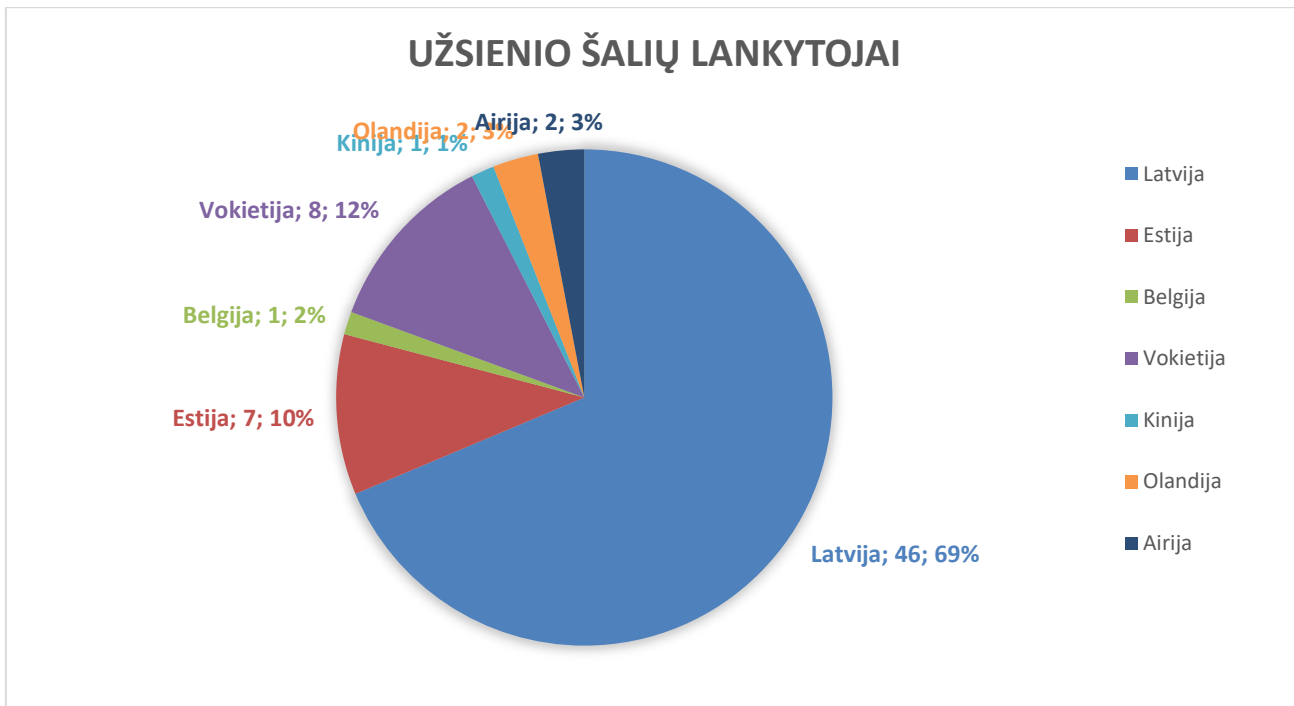
Lankytojų centras lankomas ištisus metus, išskyrus karantino mėnesius. Lankytojai buvo fiksuojami darbo dienomis darbo valandomis pirmadieniais–šeštadieniais, o laikotarpiu nuo liepos 19 d. iki rugpjūčio 30 d. - lankytojų centras dirbo visomis savaitės dienomis.



1 pav. Lankytojų skaičius Krekenavos regioninio parko lankytojų centre 2020 m. skirtingais mėnesiais.

Daugiausiai lankytojų apsilankė trečią ketvirtį, ypač daug rugpjūčio (1865) ir liepos (1684) mėnesiais. Mažiausia lankytojų šaltuoju metų laikotarpiu – pirmą metų ketvirtį. Karantino metu (nuo kovo 14 d. iki gegužės 17 d. ir nuo lapkričio 7 d. iki gruodžio 31 d.) visai nebuvo lankytojų.

Daugiausiai Krekenavos regioninį parką lankė pavieniai lankytojai: šeimos ir moksleiviai. Krekenavos regioninio parko lankytojų centrą per 2020 metus aplankė 67 svečiai iš 7 užsienio šalių: 6 Europos Sąjungos (toliau –ES) ir 1 ne ES šalių. Daugiausia iš Latvijos (46), Vokietijos (8) ir Estijos (7).



2 pav. Užsienio šalys, iš kurių sulaukta daugiausia lankytojų

Darbo dienomis didžiąją dalį lankytojų srauto birželio, rugsėjo ir spalio mėn. sudarė mokyklinio amžiaus vaikų grupės, o savaitgaliais ir turistiniu sezonu dauguma lankytojų buvo šeimos ir draugų grupės. 2020 m. lankytojų centre užfiksuoti 6617 pavieniai lankytojai bei 1058 lankytojai ekspozicijos pristatymuose (daugiausia mokyklinės grupės) bei žygiuose. Bendras lankytojų skaičius – 7675.

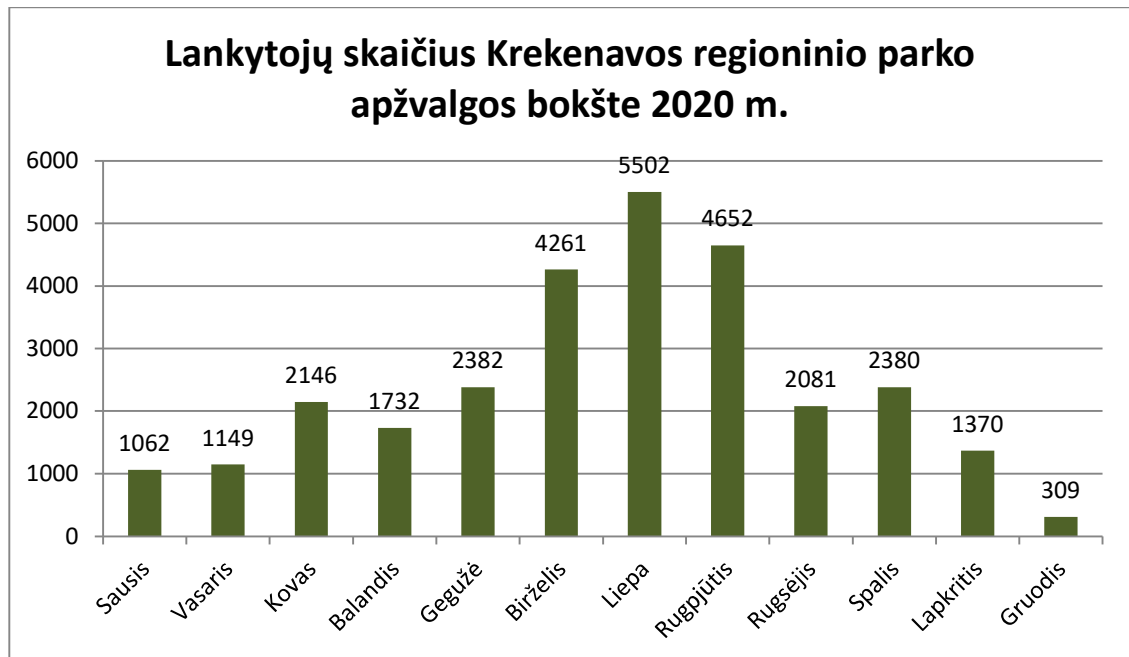
Lyginant su 2019 m., lankytojų Krekenavos regioninio parko lankytojų centre padaugėjo 9%. Natūralu, kad ekspozicijos lankytojų daugėja, tai lemia, jog dėl šalyje paskelbto karantino dauguma žmonių neišvyko kelionėms į užsienį ir keliavo po Lietuvą.

Apžvalgos bokštas

Bendras lankytojų skaičius – **29 026**

Krekenavos regioninio parko apžvalgos bokštas buvo lankomas nepilnus metus: nuo balandžio 23 d. iki gegužės 18 d. buvo uždarytas dėl karantino.

Tiesioginis stebėjimas vyko visomis metų dienomis, išskyrus karantino laikotarpį, kai bokštas buvo uždarytas. Lankytojai buvo fiksuojami Krekenavos regioninio parko direktcijos darbo metu ir video kamerų pagalba nedarbo laiku. Per šį laiką užfiksuoti **29 026** lankytojai. Daugiausia jų buvo užfiksuota III metų ketvirtį – liepos (5502), rugpjūčio (4652) mėnesiais bei birželio (4261) mėnesį. Mažiausiai lankytojų užfiksuota šaltuoju metų laiku – gruodžio (309) ir sausio (1062) mėnesiais. Nors nuo lapkričio 7 d. atnaujintas karantino laikotarpis, tačiau pavienių lankytojų buvo.



3 pav. Lankytojų skaičius Krekenavos regioninio parko apžvalgos bokšte 2020 m. skirtingais metų mėnesiais.

Stebėjimo kameromis užfiksuota, kad ganėtinai didelė dalis lankytojų apžvalgos bokšte lankydavosi po darbo valandų ir netgi tamsiuoju paros metu, savaitgaliais, taip pat karantino laikotarpiu.

2020 m., lyginant su 2019 m., lankytojų skaičius apžvalgos bokšte išliko panašus, neigiamas pokytis – 13,99%. Apžvalgos bokšte gausiai lankėsi tiek turistai, tiek vietiniai lankytojai. Pavasarį paskelbtas karantinas lėmė tai, kad pavasario mėnesiais lankytojų, ypač grupių, skaičius sumažėjo, tačiau vasaros mėnesiais sulaukta ypač daug keliautojų. Karantino laikotarpiu stipriai išpopuliarėjo kelionės po Lietuvą, dėl to sulaukta nemažai tiek pavienių lankytojų, tiek šeimų.

Nevėžio upės slėnio pažintinis takas

Bendras lankytojų skaičius – **1672**

Nevėžio upės slėnio pažintiniame take tiesioginis lankytojų monitoringas buvo vykdomas 5 dienas – po vieną dieną kiekvieną turistinio sezono mėnesį: gegužę, birželį, liepą, rugpjūtį ir rugsėjį. Nors pažintinis takas gali būti lankomas visus metus, tačiau lankytojų skaičiaus nustatymui pasirinktas turistinis sezonas, kada lankytojų srautas yra didžiausias.

2 lentelė. Lankytojų monitoringo vykdymo grafikas Nevėžio upės slėnio pažintiniame take.

Diena	Ketvirtadienis	Trečiadienis	Trečiadienis	Šeštadienis	Antradienis
	05.21	06.17	07.29	08.08	09.15
Laikas	Po pietų	Ryte	Po pietų	Ryte	Po pietų

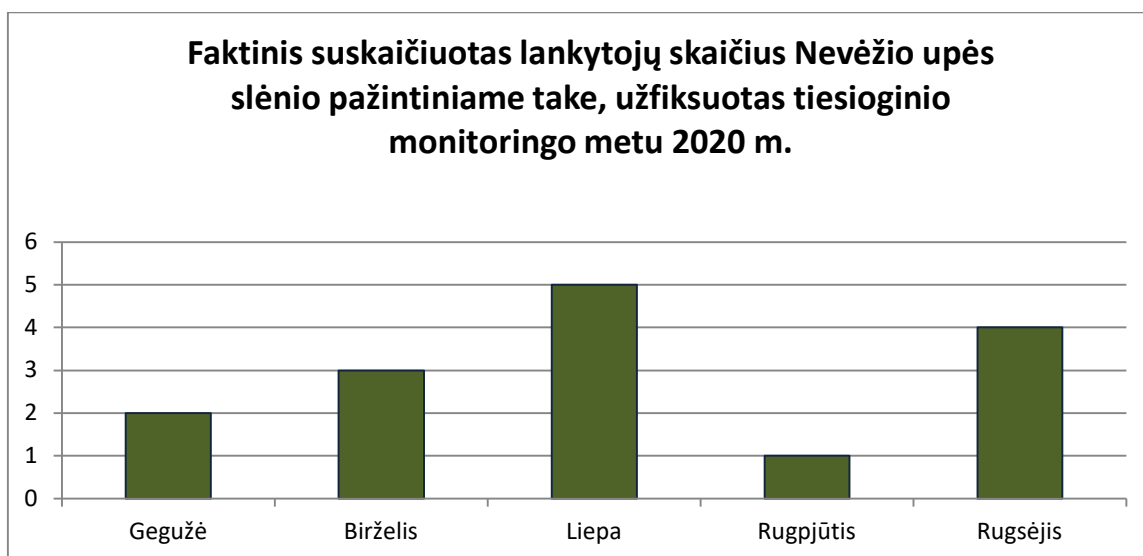
Lankytojų skaičius per 3 val.	2	3	5	1	4
-------------------------------	---	---	---	---	---

Duomenų interpretacija: Lankytojų skaičius (LS) buvo skaičiuojamas pagal šią formulę:

$$LS = d.d.s. \frac{4(x_1 + x_2 + x_4 + x_5)}{m.d.d.s.} + s.d.s. \frac{4 * x_3}{m.s.d.s.}$$

Kiekvieną monitoringo dieną suskaičiuotas lankytojų skaičius (x_1, x_2, x_3, x_4, x_5) yra padauginamas iš 4. Kadangi tiesioginis monitoringas buvo vykdomas po 3 val. kiekvieną numatytą dieną nustatytu paros metu (ryte arba po pietų), o šviesusis paros metas trunka 12 val. t.y. 4 kartus ilgiau. Iš šių skaičių išvedami lankytojų skaičiaus du vidurkiai: 1) darbo dienomis (dalinama iš darbo dienų skaičiaus monitoringo metu $m.d.d.s.$) ir 2) savaitgalio dienomis (dalinama iš savaitgalio ir nedarbo dienų skaičiaus monitoringo metu $m.s.d.s.$). Kadangi tiesioginis monitoringas buvo vykdomas 4 darbo dienas, tai $m.d.d.s.=4$, o $m.s.d.s.=1$, nes monitoringas buvo vykdomas vieną poilsio dieną.

Apskaičiuojamas bendras lankytojų skaičius padauginant darbo dienų lankytojų skaičiaus vidurkį iš darbo dienų skaičiaus (formulėje $d.d.s.$) turistiniu sezonu (nuo 2020-05-01 iki 2020-09-30), ir savaitgalio dienų lankytojų skaičiaus vidurkį iš savaitgalio ir nedarbo dienų skaičiaus (formulėje $s.d.s.$) turistiniu sezonu. Darbo dienų skaičius $d.d.s.=106$, o savaitgalio ir kitų nedarbo dienų skaičius $s.d.s.=47$.



4 pav. Lankytojų skaičius užfiksuotas Nevėžio upės slėnio pažintiniame take tiesioginio monitoringo dienomis gegužės-rugsėjo mėnesiais, stebint lankytojus 3 val. per dieną.

Vidurkiai sudedami, ir gaunamas lankytojų skaičius (formulėje LS) turistiniu sezonu. Kadangi laikoma, kad šiuo sezonu Nevėžio upės slėnio pažintiniame take apsilanko absoliuti dauguma lankytojų.

$$LS = 106 * \frac{4(2 + 3 + 5 + 4)}{4} + 47 \frac{4 * 1}{1} = 1484 + 188 = 1672$$

Daugiausia lankytojų Nevėžio upės slėnio pažintiniame take užfiksuota liepos ir rugsėjo mėnesiais. Daugiau lankytojų pažintiniame take lankėsi darbo dienomis nei savaitgaliais. Lyginant su 2019 m., lankytojų skaičius padidėjo 20,45%.

Bakainių piliakalnis Bendras lankytojų skaičius – 5562

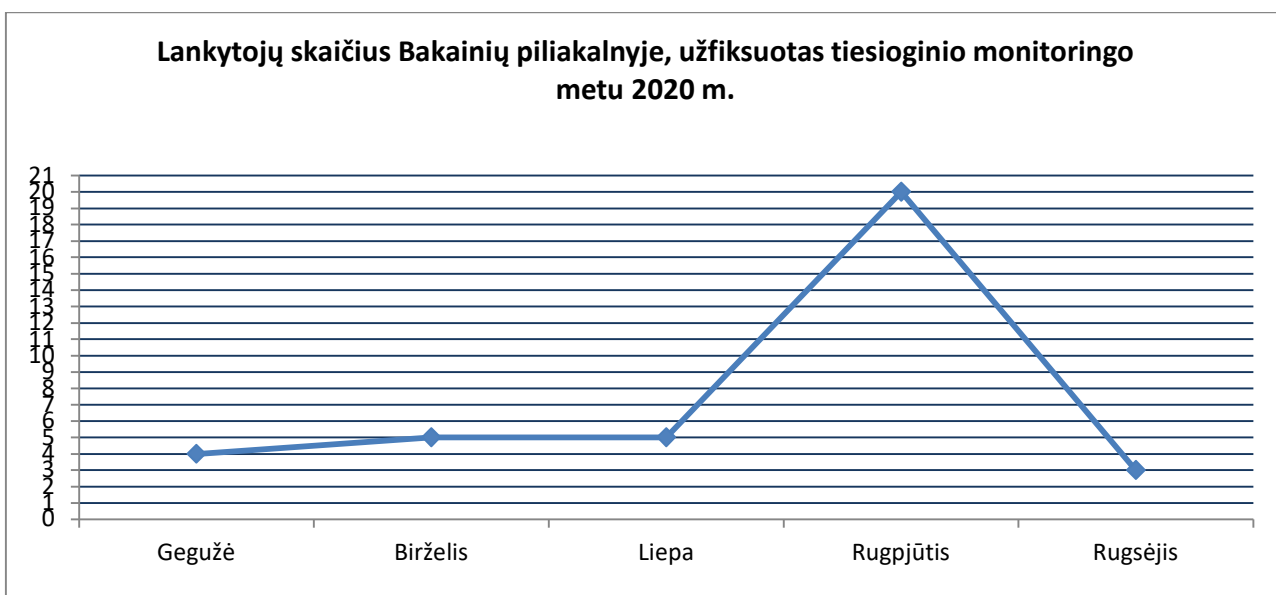
Bakainių piliakalnyje tiesioginis lankytojų monitoringas buvo vykdomas 5 dienas – po vieną dieną kiekvieną turistinio sezono mėnesį: gegužę, birželį, liepą, rugpjūtį ir rugsėjį. Nors piliakalnis gali būti lankomas visus metus, tačiau lankytojų skaičiaus nustatymui pasirinktas turistinis sezonas, kada lankytojų srautas yra didžiausias.

3 lentelė. Lankytojų monitoringo vykdymo grafikas 2020 m. Bakainių piliakalnyje.

Diena	Penktadienis	Trečiadienis	Trečiadienis	Šeštadienis	Antradienis
	05.21	06.17	07.29	08.08	09.15
Laikas	Ryte	Po pietų	Ryte	Ryte	Ryte
Lankytojų sk.	4	5	5	20	3

Duomenų interpretacija: Surinkti faktiniai duomenys interpretuojami pagal pateiktą formulę 9 psl.

$$LS = 106 * \frac{4(4 + 5 + 5 + 3)}{4} + 47 \frac{4 * 20}{1} = 1802 + 3760 = 5562$$



5 pav. Lankytojų skaičius užfiksuotas Bakainių piliakalnyje 5 skirtingomis tiesioginio monitoringo dienomis gegužės-rugsėjo mėnesiais, stebint lankytojus 3 val. per dieną.

Daugiausia lankytojų Bakainių piliakalnyje užfiksuota rugpjūčio mėnesį. Lyginant su 2019 m., lankytojų skaičius išaugo 77,9%. Daugiau lankytojų piliakalnyje apsilankė savaitgaliais.

Poilsia vietė prie Krekenavos tvenkinio

Bendras lankytojų skaičius – 2920

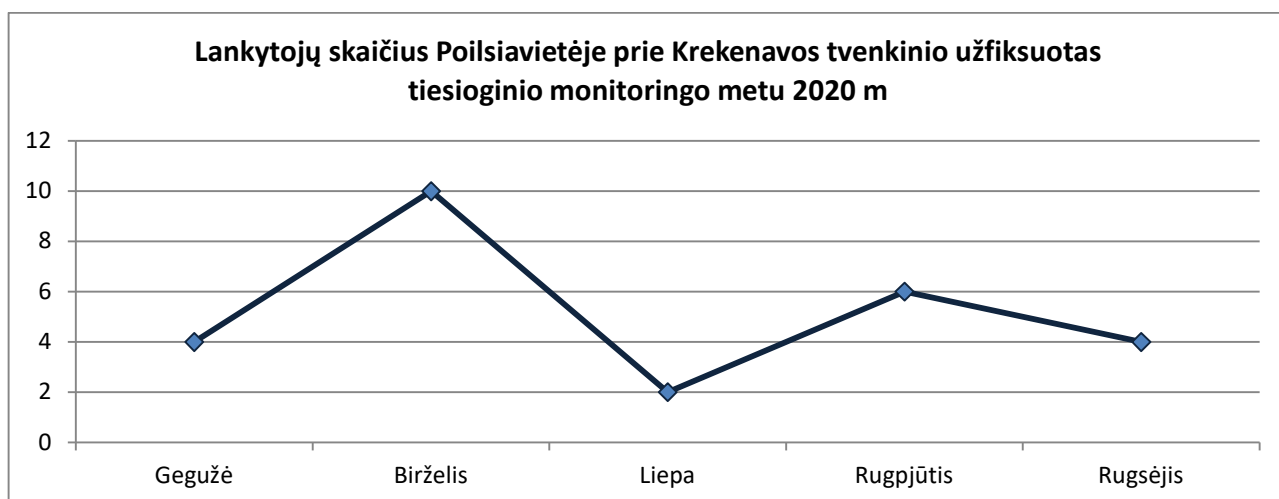
Poilsia vietėje prie Krekenavos tvenkinio tiesioginis lankytojų monitoringas buvo vykdomas 5 dienas – po vieną dieną kiekvieną turistinio sezono mėnesį: gegužę, birželį, liepą, rugpjūtį ir rugsėjį. Nors poilsia vietė gali būti lankoma visus metus, tačiau lankytojų skaičiaus nustatymui pasirinktas turistinis sezonas, kada lankytojų srautas yra didžiausias.

4 lentelė. Lankytojų monitoringo vykdymo grafikas 2020 m. Poilsia vietėje prie Krekenavos tvenkinio.

Diena	Penktadienis 05.22	Ketvirtadienis 06.18	Šeštadienis 07.11	Antradienis 08.25	Trečiadienis 09.16
Laikas	Ryte	Ryte	Ryte	Po pietų	Ryte
Lankytojų sk.	4	10	2	6	4

Duomenų interpretacija: Surinkti faktiniai duomenys interpretuojami pagal pateiktą formulę 9 psl.

$$LS = 106 * \frac{4(4 + 10 + 6 + 4)}{4} + 47 \frac{4 * 2}{1} = 2544 + 376 = 2920$$



6 pav. Lankytojų skaičius užfiksuotas Poilsia vietėje prie Krekenavos tvenkinio 5 skirtingomis tiesioginio monitoringo dienomis gegužės-rugsėjo mėnesiais, stebint lankytojus 3 val. per dieną.

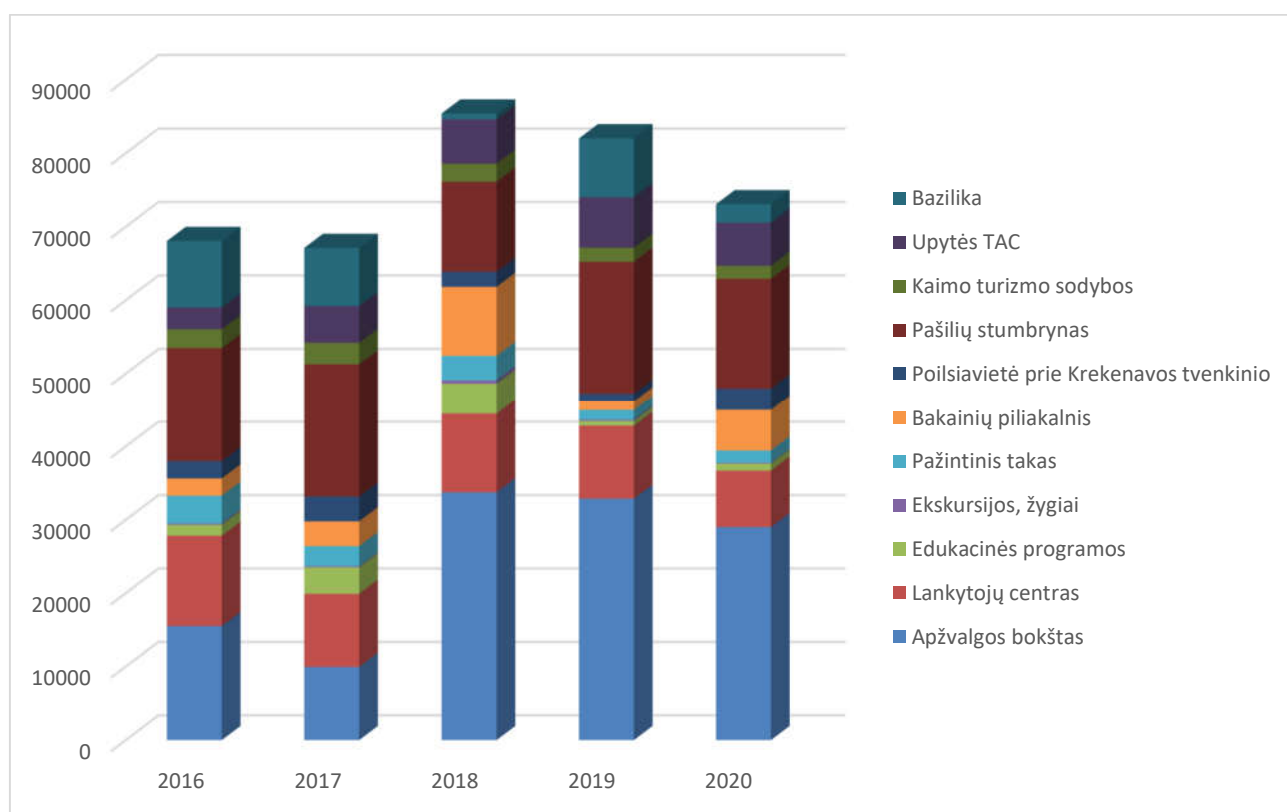
Daugiausia lankytojų Poilsia vietėje prie Krekenavos tvenkinio užfiksuota birželio mėnesį dėl išvykų į gamtą populiarumo bei pasibaigusio karantino. Daugiau lankytojų apsilankė darbo dienomis, artėjant savaitgaliui. Lyginant su 2019 m., lankytojų skaičius padidėjo 64,17 %, tai įtakojo ir geri sezono orai, ir po karantino gamtos pasiilgę lankytojai.

III. REZULTATŲ APTARIMAS IR IŠVADOS

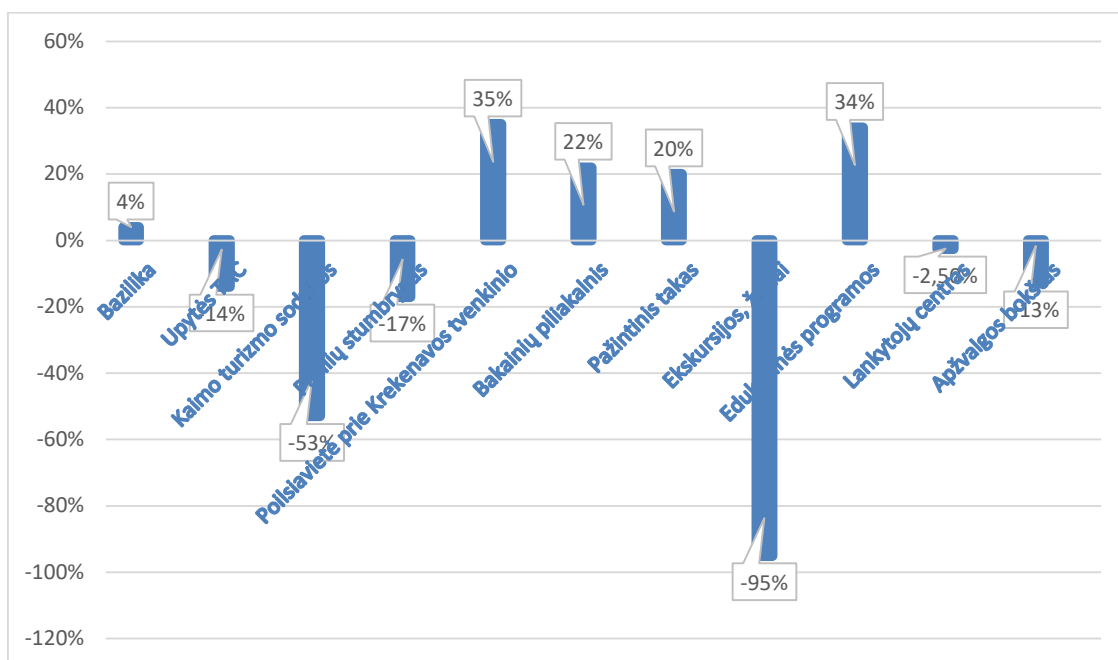
2020 metais Krekenavos regioniniame parke lankytojų skaičius, lyginant su 2019 m., krito 12,55%. Viso turistinio sezono metu, t. y. nuo gegužės iki spalio mėnesio, vyravo sausi ir šilti orai, kas lėmė nuolatinį visos parko teritorijos lankymą. Lankytojų skaičiaus svyravimui įtakos prasidėjęs karantinas.

2020 m. lankytojų skaičius sumažėjo netiesioginio monitoringo vietose, kurios dėl karantino reikalavimų buvo uždarytos ir neteikė paslaugų: Lankytojų centras, Upytės tradicinių amatų centras, Tumo-Vaižganto ir knygnešių muziejus, Krekenavos bazilika, kaimo turizmo sodybos. Šiuose objektuose, nevyko edukaciniai užsiėmimai, ekskursijos ir žygiai. Tačiau priešingai, atviroje gamtoje: miškuose, pažintiniuose takuose, piliakalniuose, prie gamtinių objektų, poilsiavietėse ir pan., - pastebėtas ženkliai didesnis lankytojų srautas. Karantino metu lankytojai savarankiškai lankėsi gamtoje. Tačiau daugelis lankytojų buvo nesuskaičiuoti, nes tose vietose nebuvo vykdytas tiesioginis lankytojų skaičiavimas. Darytina išvada, kad lankytojų skaičius nepakito arba net galėjo padidėti, lyginant su 2019 m.

Lankytojų skaičius Krekenavos regioniniame parke 2016-2020 metais



7 pav. Lankytojų skaičiaus pokytis Krekenavos regioniniame parke bei lankytojų skaičiaus proporcijos skirtingose lankomose objektuose.



8 pav. Lankytojų skaičiaus pokytis % lyginant 2019 m. ir 2020 m. skirtingose lankytojų monitoringo taškuose.

Krekenavos regioninio parko apžvalgos bokšte sulaukta panašiai tiek pat lankytojų, kaip ir 2019 m. (pokytis -11,71 proc.) Apžvalgos bokštas – lankomiausias Panevėžio rajono turizmo objektas. Tai vieta, kurioje laiką leidžia vietiniai gyventojai, poros, draugų grupės, šeimos. Apžvalgos bokštas gausiai lankomas ir tamsiuoju paros metu, į jį užsukama švenčių proga (Naujųjų metų, gimtadienių, vestuvių, krikštynų, mergvakarių, bernvakarių ir kt.) fotosesijoms.

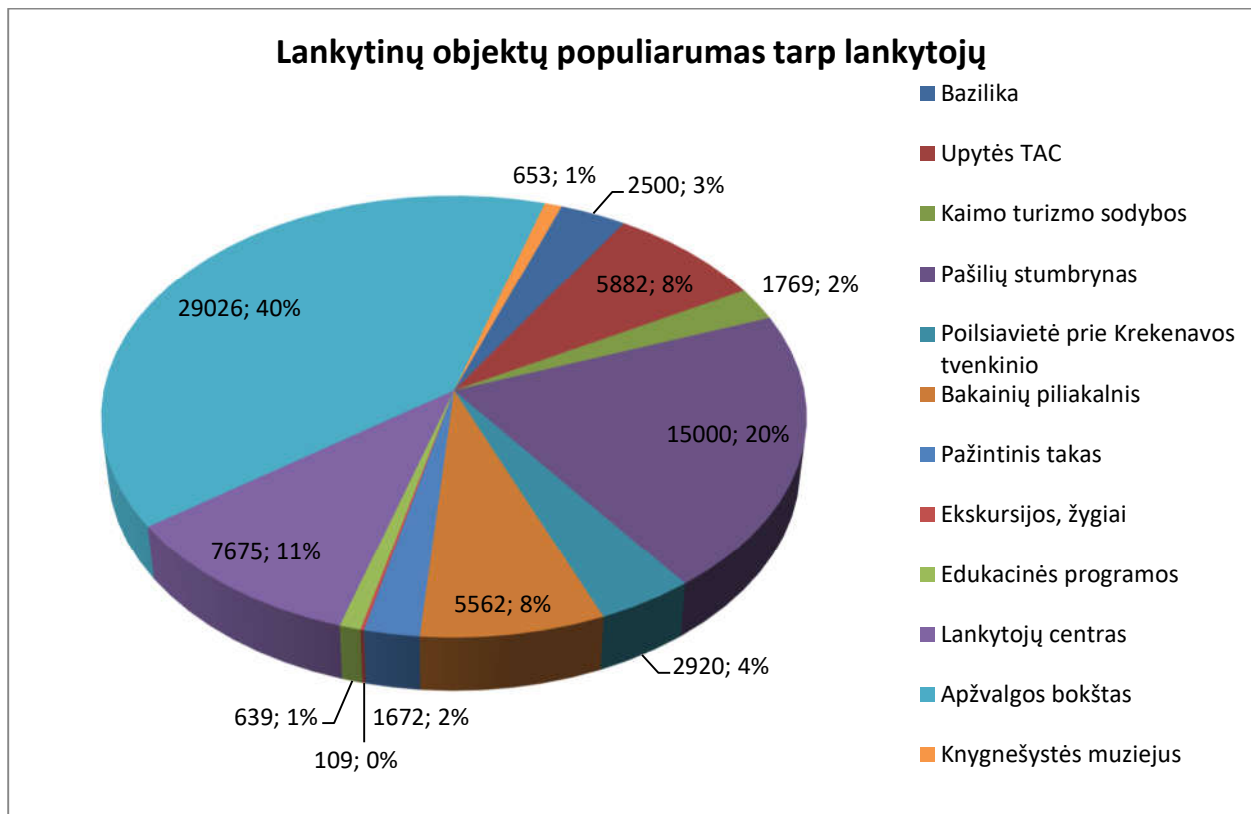
Lyginant skirtingus lankytojų monitoringo taškus ir lankytojų skaičiaus pokytį per 2019-2020 metus, pastebimas lankytojų skaičiaus padidėjimas Upytės tradicinių amatų centre (+8%). Tai lėmė ne tik lankytojų susidomėjimas edukacinėmis programomis..

Kaip ir kasmet populiarus yra Pašilių stumbrynas (+20%). Lankytojus traukia natūrali gamta, galimybė išvysti retus gyvūnus, pasivaikščioti miško takeliais.

Pastebimas pokytis ir Bakainių piliakalnyje (+8%). Čia apsilanko vis daugiau keliautojų. Tam įtakos turi ir įrengtas naujas peratomas informacinis stendas.

Bendras dalyvių skaičius Krekenavos regioninio parko direkcijos organizuojuose ekspozicijų pristatymuose, edukacijose, žygiuose sumažėjo dėl 2020 m. Vyriausybės nutarimu visoje šalyje paskelbto karantino. Tačiau stebimas padidėjęs lankytojų susidomėjimas regioniniu parku, ypač gamtos objektais.

Lankytojų skaičius sumažėjo kaimo turizmo sodybose. Čia lankytojų skaičius ženkliai sumenko: vieną iš keturių sodybų praėjusiais metais aplankė tik 5 lankytojai, kita tesulaukė tik 123 lankytojų. Sumažėjusiam sodybų apgyvendinimui įtakos turėjo paskelbti karantino ribojimai. Kadangi absoliuti parko lankytojų dauguma buvo iš Lietuvos, ir teritorijoje patogus susisiekimas, lankytojai rinkosi trumpalaikį poilsį be nakvynės.



9 pav. Krekenavos regioninio parko lankytinų objektų populiarumas pagal lankytojų skaičių, išreikštą procentais nuo bendro lankytojų skaičiaus per metus.

Lankomiausi objektai Krekenavos regioniniame parke buvo: Krekenavos regioninio parko apžvalgos bokštas (40% lankytojų), Pašilių stumbrynas (20%), Krekenavos regioninio parko lankytojų centras (11%), Upytės tradicinių amatų centras (8%) bei Bakainių piliakalnis (8%).